

<p style="text-align: center;">► Sivukartta</p> 	 In English	 Svensk manual	 Pääsivu
	<p>PatternMaker dealers</p>  <p>5.12.2001</p>		<p>Laskuri käynnistetty 2000-01-01</p> 
	<p>PatternMaker® Kaavanpiirto-ohjelma Windows-tietokoneelle</p> <p>Ohjelmaversiot & hinnat Nouda & osta Demoversio Makrokokoelmat Palvelut Copyright ja ohjelmalisenssit Yhteystiedot</p>	<p>Oppimis-keskus</p> <p>Käyttöoppaat Mittaaminen Ompeluohjeet Kaavanpiirto-ohjeita</p> <p>Nouda AcrobatReader</p>	

[PDF-versio tästä sivusta](#)

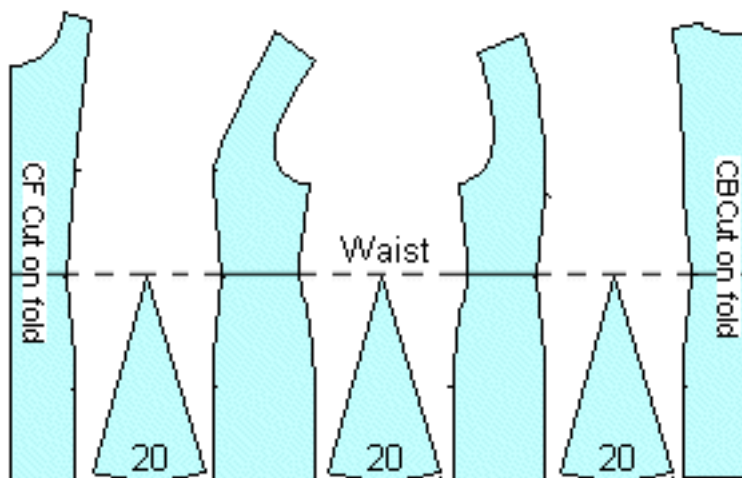
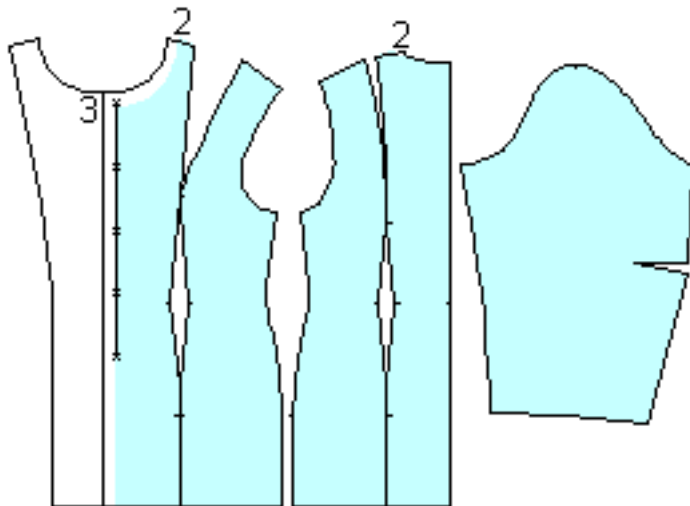
[Kaksi tunikaa](#) | [Naisten ulsteri](#) | [Vauvan shaketti](#) | [T-paita \(engl.\)](#)
[Naisten pikkuhousut](#) | [Naisten aluspaita](#) | [Naisten rintaliivit](#)

PatternMaker -ompeluprojekteja **Kaksi tunikaa**

Käytä neule-, jersey- tai muuta joustavaa kangasta.

Ompele saumat saumurilla tai ompelukoneen keskipitkällä kapeahkolla siksakilla. Jos käytät siksakia, kavenna saumanvarat ja huolittele ne yhteen. Ompele helma- ja hihansuun päärmeet kaksoisneulalla vaatteen oikealta puolelta. Leikkaa liika saumanvara pois vaatteen nurjalta puolelta.

Tunika, jossa upotetut kellotuskappaleet helmassa ja savupiippukaulus

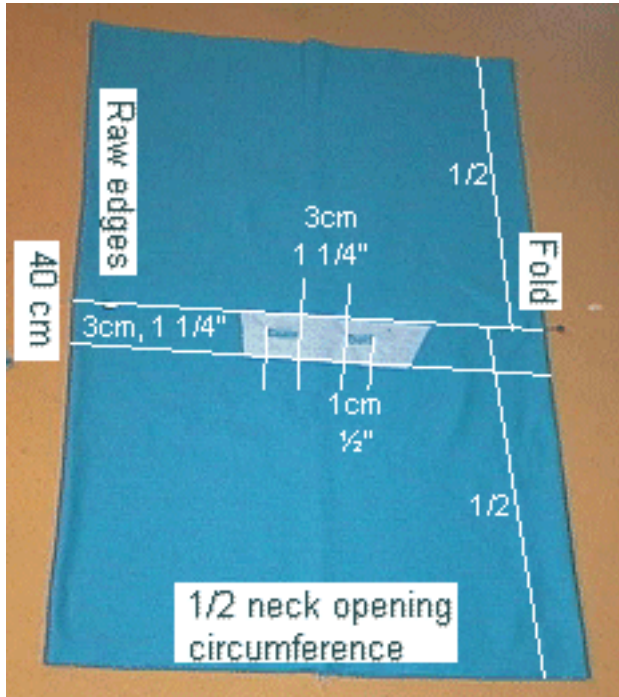


Kaavat

Käytä pohjana PatternMakerin **naisten perusmakrokokoelman istuvan**

puseron kaavoja. Kuvan termit: **CF Cut on fold** = KE Leikkaa taitteelta, **Waist** = vyötärö, **CB Cut on fold** = KT Leikkaa taitteelta.

Leikkaa nappivara ja etusivävara pois kaavan etukappaleesta. Levennä kaulaukkoa 2 cm ja alenna sitä 3 cm. Piirrä 6 helman kellotuskappaletta piirroksen mukaan, korkeus vyötäröltä helmaan ja leveys helmassa 20 cm. Piirrä kauluksen kaava kuvan mukaan, korkeus 40 cm, leveys sama kuin vaatteen kaulaukon ympäryys (kuvassa "**1/2 neck opening circumference**" = 1/2 kaulaukon ympäryksestä). Muista lisätä saumanvarat.



Kauluksen ompeleminen

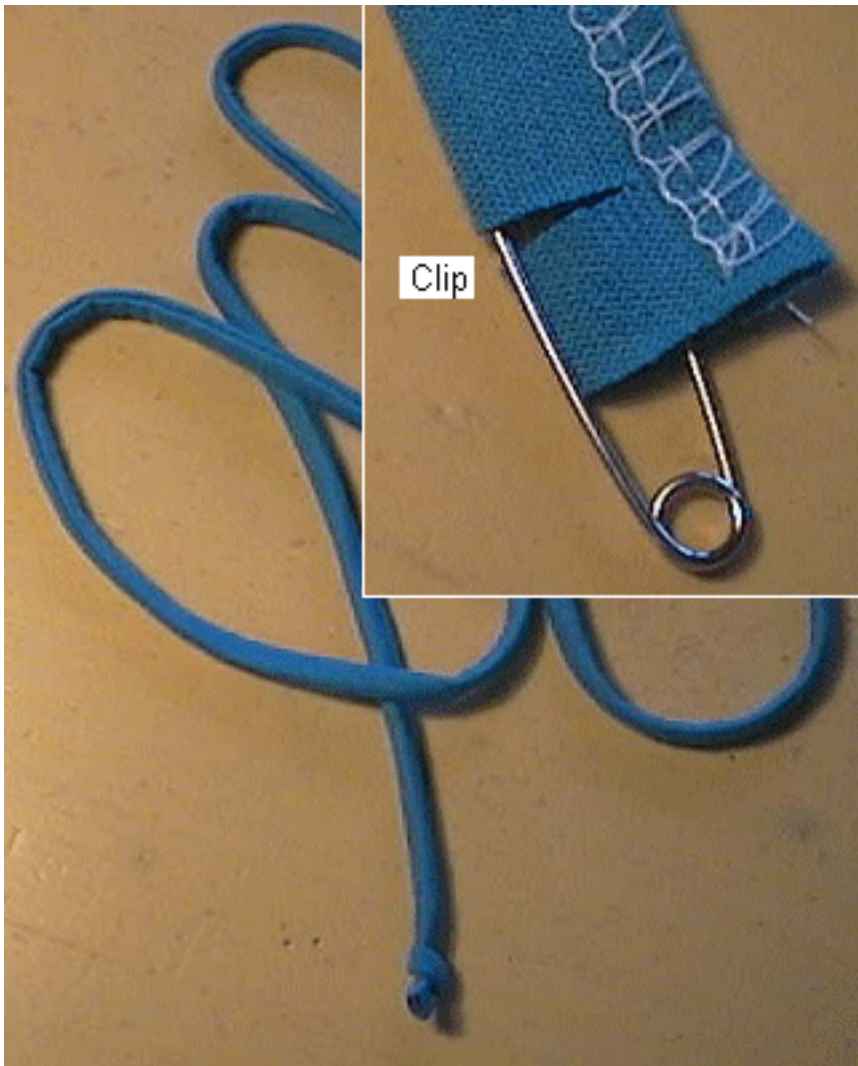
Silitä tukikangas kuvan mukaan kauluksen yläreunaan tulevaan kiristysnauhakujaan ommeltavien napinläpien tueksi. Kiristysnauha pujotetaan kujaan näiden napinläpien kautta. Ompele ja avaa napinlävet.

Taita kaulus kahtia oikea puoli sisällä (kuvassa "**Fold**" = taite). Ompele kauluksen sauma (kuvassa "**Raw edges**" = leikatut reunat) oikea oikeaa vasten. Silitä sauma. Käännä kaulus oikein päin ja taita lopulliseen korkeuteensa. (Kauluksen leikattu korkeus on 40 cm ja lopullinen korkeus 20 cm). Ompele 3 cm leveä kuja kauluksen yläreunaan. Harsi

(koneella) kauluksen alareunat yhteen.

Kiristysnauhan ompeleminen

Leikkaa 5 cm leveä kangaskaitale. Taita se pituussuuntaan kahtia oikea puoli sisällä ja ompele pitkä sivu. Kavenna tarvittaessa saumanvara. Leikkaa viilto nauhan toiseen päähän (kuvassa "**Clip**" = leikkaa) ja pujota hakaneula viiltoon. Käännä kiristysnauha hakaneulan avulla oikein päin ja solmi toinen pää solmulle. Pujota nauha kauluksen kujaan ja solmi toinenkin pää solmulle.



Tunikan ompeleminen

Vinkki: Käytä tunikan miehustaan moniväristä ja kaulukseen, helman kellotuskappaleisiin ja hameeseen yksi- tai poikkeavan väristä kangasta, kuten näytevaatteessa.

Ompele **yksi helman kellotuskappale** tunikan KE-kappaleen molempiin reunoihin vyötäröltä helmaan. Ompele etuosan sivukappaleet KE-kappaleen sivureunoihin. Ompele yksi kellotuskappale etukappaleen kumpaankin sivusaumaan. Ompele yksi kellotuskappale KT-kappaleen molempiin reunoihin vyötäröltä

helmaan. Ompele takaosan sivukappaleet KT-kappaleen sivureunoihin.

Ompele sivu ja olkasaumat. Ompele kaulus kaulaukkoon. Ompele hihansaumat ja päärmää hihansuut. Kiinnitä hihat hihanaukkoihin. Päärmää tunikan helma.

Ompele tunikaan sopiva pitkä hame

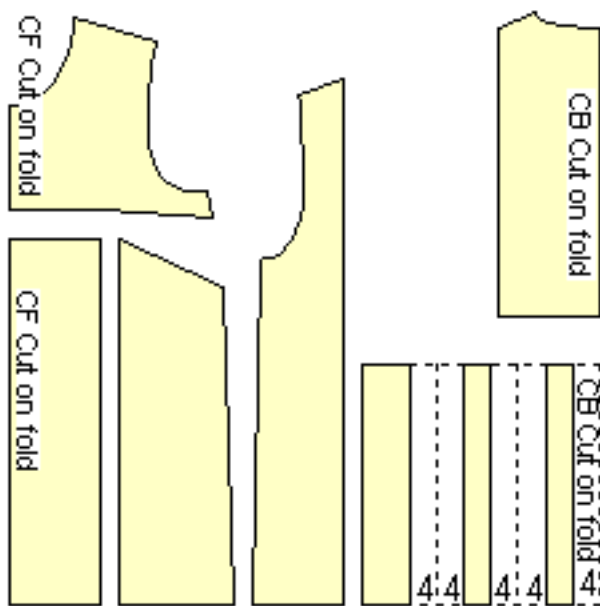
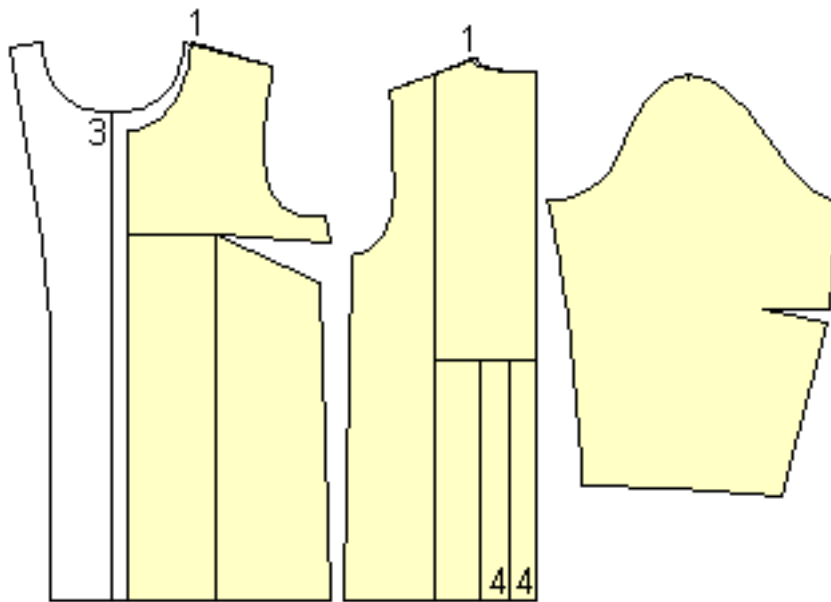
Jos haluat ommella tunikaan sopivan hameen, jossa on kiristysnauha helmassa, leikkaa **yksi suora kappale** hametta varten, leveys sama kuin lantionympäryksesi + 10 cm väljyysvaraa ja pituus haluamasi hameen pituus. Lisää 2 x 4 cm + saumanvara kappaleen yläreunaan kuminauhakujaa varten ja 2 x 3 cm + saumanvara kappaleen alareunaan kiristysnauhan kujaa varten. **Toinen mahdollisuus** on tehdä kaavat jotakin **PatternMaker hamemakroa** käyttäen, niissä kaikissa on valittavana kuminauhavyötäröinen vaihtoehto.



Silitä tukikangas helman KE-kohdan molemmin puolin paikkoihin, joihin ompelet

napinreiät kiristysnauhaa varten. Tee nauha yllä olevien ohjeiden mukaan, mutta korvaa vähintään puolet siitä kuminauhalla, jotta helma venyy riittävästi, kun kävelet.

Tunika, jossa on laskostettu helmakappale takana



Kaavat

Käytä pohjana naisten perusmakrokokoelman **paitamakroa**. Kuvan termit: **CF Cut on fold** = KE Leikkaa taitteelta, **CB Cut on fold** = KT Leikkaa taitteelta

Leikkaa nappivara ja etusivävara pois kaavan etukappaleesta. Levennä kaulaukkua 1 cm ja alenna sitä 3 cm tai niin paljon kuin haluat.

Leikkaa kaavat kuvan mukaan osiin ja piirrä KT-kappaleen alaosan laskokappale kuvan mukaan.

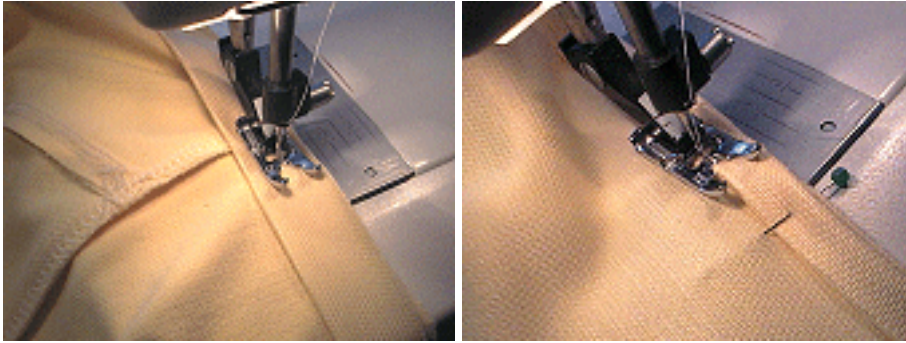
Tunikan ompeleminen

Ompele päälitikkaus kaikkiin saumoihin paitsi sivu-, olka- ja hihasaumoihin kaksoisneulalla aina ommeltuasi (ja silitettyäsi) sauman. **Silitä** myös päälitikkauksen jälkeen. Ompele helma- ja hihansuiden päärmeet kaksoisneulalla vaatteen oikealta puolelta. Leikkaa ylimääräinen saumanvara pois vaatteen nurjalta puolelta.

Ompele **alemmat etukappaleet** yhteen oikea oikeaa vasten. Ompele etukappaleen vaakasuora jakosauma oikea oikeaa vasten. Ompele **sivusaumat**. Päärmää helmastaan tämä osa tunikaa.

Päärmää **takakappaleen laskostettu** osa. Taita, silitä ja tikkaa reunoistaan laskokset. Harsi (koneella) laskokset kappaleen yläreunasta. Ompele laskokappale KT-kappaleen yläosaan oikea oikeaa vasten.

Ompele **takakappaleen jakosauma**. Ompele **olkasaumat**. Ompele **hihasaumat**. Ompele hihat hihanaukkoihin.



Lue ohjeet kaula-aukon ja hihansuiden reunustamiseen **reunuskaitaleella** [yleisistä ompeluohjeista](#).

[PDF-versio tästä sivusta](#)